

EL SISTEMA DE PRECIOS EN MÉXICO, EL AVANCE DE SU PRODUCTIVIDAD Y LAS CAUSAS DE SU GRADO DE EXPLOTACIÓN, 2000-2014

Expositor

César Sánchez

Investigadores

César Sánchez

Departamento de Economía, UCA

Yessica Bautista

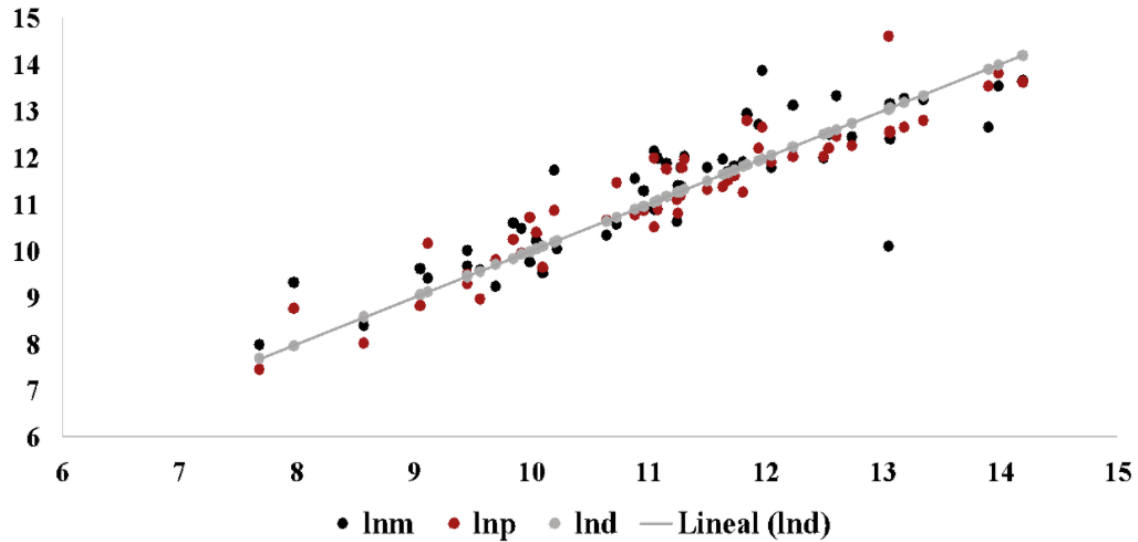
Universidad Autónoma Metropolitana, México

El presente trabajo intenta realizar una medida de la asociación entre los tres conjuntos de precios: los de mercado, los de producción y los directos dentro de la teoría del valor trabajo. Un segundo objetivo es medir los cambios de productividad, dado que se ponderaron dos años, el 2000 y 2014. Esto posibilita determinar el cambio de la productividad global y sectorial, y no solo eso, también posibilita determinar cuál de los componentes de trabajo muerto o vivo es el que más contribuye a aumentar los cambios de productividad. Un tercer objetivo es determinar, nuevamente, si los incrementos de la tasa de explotación son derivados fundamentalmente

por incrementos de la jornada de trabajo o por decrementos del trabajo necesario. La investigación determinó que: 1) la asociación de los precios corrientes o de mercado con los precios directos es alta, alrededor del 87%; 2) los incrementos de productividad se realizan fundamentalmente por una reducción del trabajo muerto en un 56% y en un 44% por la caída del empleo; 3) la explotación está fundamentada en un 80% por caídas en el trabajo necesario más que por el incremento de la jornada de trabajo.

La relación de los conjuntos de precios en México, 2000 y 2014

Relación entre precios. México, 2000 precios de mercado (m), precios de producción (p) y precios directos o precios valor (d)



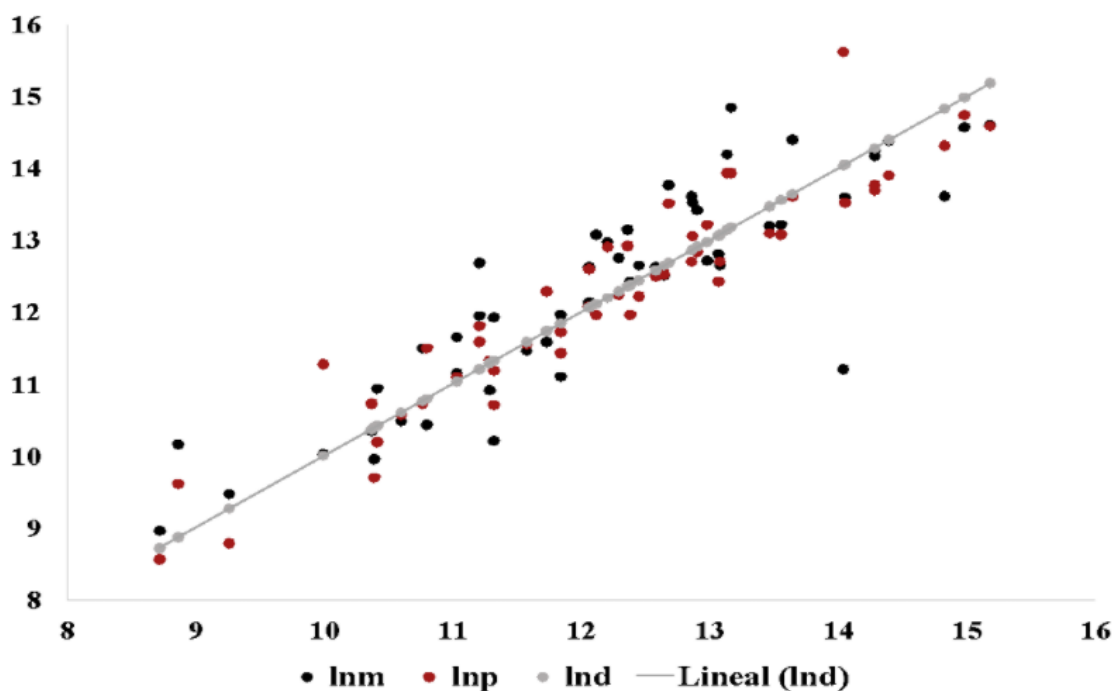
Fuente: Gráfica de elaboración propia con datos del WIOD.

Correlación entre los diferentes tipos de precios. México, 2000

	Precios directos	Precios de producción Marx	Precios de mercado
	d	p	m
d	1		
p	0.9404	1	
m	0.8715	0.8341	1

Fuente: Tabla de elaboración propia con datos del WIOD.

Relación entre precios. México, 2014 precios de mercado (m), precios de producción (p) y precios directos o precios valor (d)



Fuente: Gráfico de elaboración propia con datos del WIOD.

Correlación entre los diferentes tipos de precios. México, 2014

	Precios directos	Precios de producción Marx	Precios de mercado
	d1	p1	m1
d1	1		
p1	0.9408	1	
m1	0.8773	0.8454	1

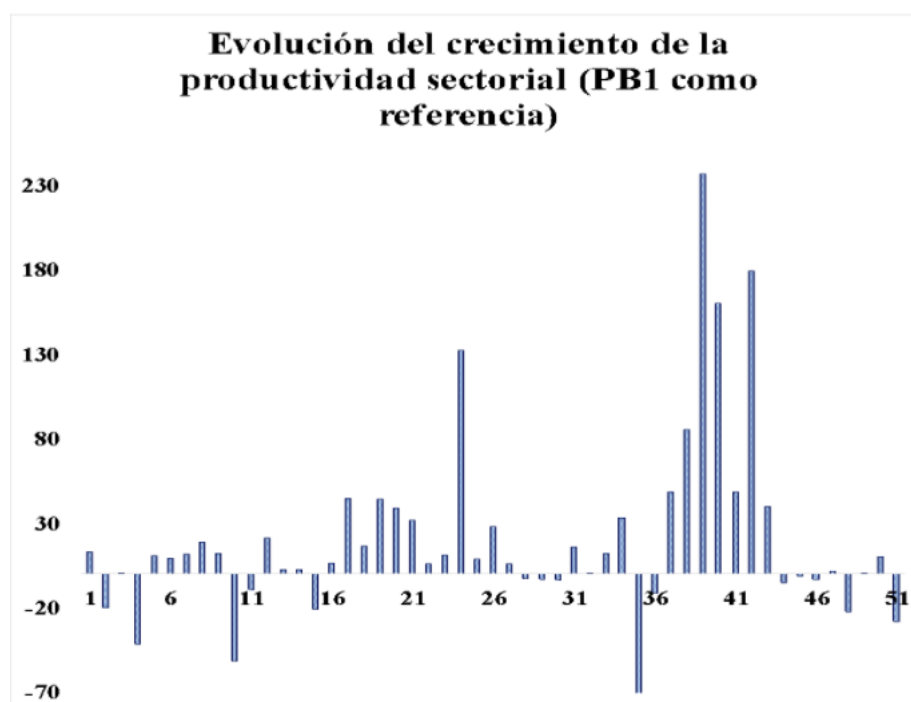
Fuente: Tabla de elaboración propia con datos del WIOD.

Análisis de regresión entre los conjuntos de precios en México, 2000 y 2014

Modelo	MAD (d,m)	Estimación	F	R ²
(m,d) 2000	0.7793	$\ln m_i = 1.676 + 0.866 (\ln d_i) - 2.874 (\text{neg}_i) + 1.825 (\text{pos}_i) + u_i$ t (2.895) (16.836) (-5.171) (3.326)	103.49 1	86.85 %
(p,m) 2000	0.6237	$\ln m_i = 0.903 + 0.937 (\ln p_i) - 4.510 (\text{neg}_i) + 1.115 (\text{pos}_i) + u_i$ t (1.548) (18.013) (-8.241) (2.136)	118.28 8	88.30 %
(p,d) 2000	0.3925	$\ln p_i = 1.192 + 0.890 (\ln d_i) + 1.441 (\text{pos}_i) + u_i$ t (2.602) (21.876) (4.579)	274.18 7	91.95 %
(m,d) 2014	0.7597	$\ln m_i = 1.521 + 0.887 (\ln d_i) - 2.767 (\text{neg}_i) + 1.641 (\text{pos}_i) + u_i$ t (2.298) (16.404) (-4.714) (2.827)	97.514	86.15 %
(p,m) 2014	0.5710	$\ln m_i = 0.575 + 0.966 (\ln p_i) - 4.465 (\text{neg}_i) + 0.803 (\text{pos}_i) + u_i$ t (0.879) (18.027) (-7.906) (1.483)	117.51 4	88.23 %
(p,d) 2014	0.3891	$\ln p_i = 1.291 + 0.893 (\ln d_i) + 1.785 (\text{pos}_i) + u_i$ t (2.478) (21.013) (3.854)	249.53 6	91.22 %

Fuente: Tabla de elaboración propia con datos del WIOD.

La productividad agregada y sectorial de México del 2000 al 2014



Fuente: Gráfico de elaboración propia con datos del WIOD.

Contribución de cada elemento (tv, tm) a la productividad entre 2000 y 2014

Trabajo vivo ponderado

$$\left(\left(\frac{an_0 Y_{1k}}{an_{1k} Y_{1k}} - 1 \right) * \left(\frac{an_{1k} * Y_{1k}}{an_{1k} * (I - (A_{1k} + D_{1k}))^{-1} * Y_{1k}} \right) \right) * 100 = 5.9773$$

Trabajo muerto ponderado

$$\left(\left(\frac{v_{0k} * (A_{1k} + D_{1k}) * Y_{1k}}{v_{1k} * (A_{1k} + D_{1k}) * Y_{1k}} - 1 \right) * \left(\frac{v_{1k} * (A_{1k} + D_{1k}) * Y_{1k}}{an_{1k} * (I - (A_{1k} + D_{1k}))^{-1} * Y_{1k}} \right) \right) * 100 = 7.5202$$

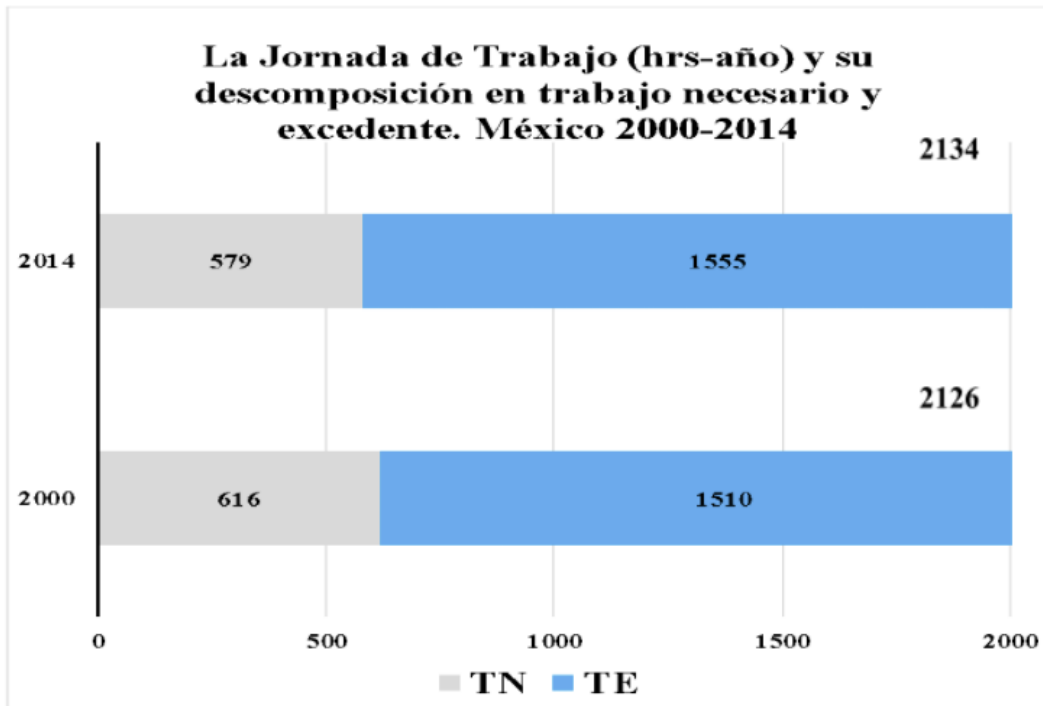
Crecimiento de la productividad

$$\left(\left(\frac{an_0 * Y_{1k}}{an_{1k} * Y_{1k}} - 1 \right) * \left(\frac{an_{1k} * Y_{1k}}{an_{1k} * (I - (A_{1k} + D_{1k}))^{-1} * Y_{1k}} \right) \right) + \left(\left(\frac{v_{0k} * (A_{1k} + D_{1k}) * Y_{1k}}{v_{1k} * (A_{1k} + D_{1k}) * Y_{1k}} - 1 \right) * \left(\frac{v_{1k} * (A_{1k} + D_{1k}) * Y_{1k}}{an_{1k} * (I - (A_{1k} + D_{1k}))^{-1} * Y_{1k}} \right) \right) * 100 = 13.4974$$

La explotación en México del 2000 al 2014

Trabajo vivo, trabajo muerto (fijo), trabajo muerto (circulante), trabajo necesario, trabajo excedente y tasas de plusvalía en México entre 2000 y 2014 (subíndice cero y uno respectivamente)

$JT_0 = 2125.93$	$TP_0 = 2.4533$
$JT_1 = 2133.36$	$TP_1 = 2.6855$
$tn_0 = \frac{JT_0}{1+tp_0}$	$tn_1 = \frac{JT_1}{1+tp_1}$
$tn_0 = 615.6227$	$tn_1 = 578.8523$
$te_0 = tp_0 * tn_0 = 1510.3073$	$te_1 = tp_1 * tn_1 = 1554.5077$
$\frac{1510.3073}{615.6227} = 2.4533$ o 254%	$\frac{1554.5077}{578.8523} = 2.6855$ o 268%



Fuente: Gráfico de elaboración propia con datos del WIOD.

Fórmula fundamental

$$(TE)_{\text{CRECIMIENTO}} = (JT)_{\text{CRECIMIENTO}} - TN_{\text{CRECIMIENTO}}$$

$$1\% = 0.2\% + 0.8\%$$

Conclusiones

Los hallazgos son los siguientes:

1. Los precios valor o precios directos están fuertemente asociados con los precios de mercado y de producción.
2. El valor de la producción global y sus componentes caen en el tiempo, pero el trabajo muerto ha disminuido más que el trabajo vivo.
3. Estrictamente del 2000 al 2014, en México, el método predominante es el plusvalor relativo más que el absoluto, al menos eso es lo que muestra la presente metodología.