

# INFORME ESPECIAL

## LA GUERRA CIVIL: ELEMENTOS PARA SU ANALISIS OCTUBRE-DICIEMBRE DE 1982

Centro Universitario de Documentación e Información

### RESUMEN

*La ofensiva militar que el FMLN lanzara entre octubre y diciembre parece poner en entredicho las afirmaciones de ciertos voceros militares en el sentido de que el FMLN estaba derrotado, si bien no aniquilado. El informe examina las principales características de la ofensiva e intenta valorar la efectividad de los diferentes planteamientos militares, tal como éstos se percibían antes de la ofensiva. Concluye que si bien el "equilibrio dinámico" existente en el plano militar entre el FMLN y la Fuerza Armada no se ha roto, existe abundante evidencia como para pensar que éste se encuentra en punto muy precario. La continuidad de las acciones del FMLN pudiera ser determinante para romperlo. La ofensiva no sólo ha demostrado que el FMLN ha consolidado el control en sus zonas de predominio, sino que ha logrado desarrollar y diferenciar sus instrumentos militares. La cantidad de armas recuperadas durante la ofensiva le da una nueva capacidad de fuego y de asalto al FMLN que, junto a lo que se percibe como baja moral y desconfianza en los mandos por parte de las fuerzas gubernamentales, pudiera imprimirle una nueva dinámica a la guerra.*

Tras una relativa ausencia de acciones de envergadura por parte del FMLN durante los meses de agosto y septiembre, las fuerzas guerrilleras iniciaron el día 10 de octubre una nueva campaña militar coordinada a nivel nacional. La ofensiva, denominada "Héroes y Mártires de Octubre 1979-1980", se inició con la toma de las poblaciones de El Jícaro y Las Vueltas, en el departamento de Chalatenango. Las acciones se extendieron rápidamente a 12 de los 14 departamentos de la República, con nuevas tomas de poblados, cantones y fincas; ataques y emboscadas a puestos y convoyes militares; y una intensa campaña

de sabotajes. El accionar bélico duró con relativa continuidad hasta mediados de diciembre, tuvo una pausa durante las fiestas navideñas y de fin de año, y se ha reiniciado, al parecer con más fuerza, en la segunda semana de enero.

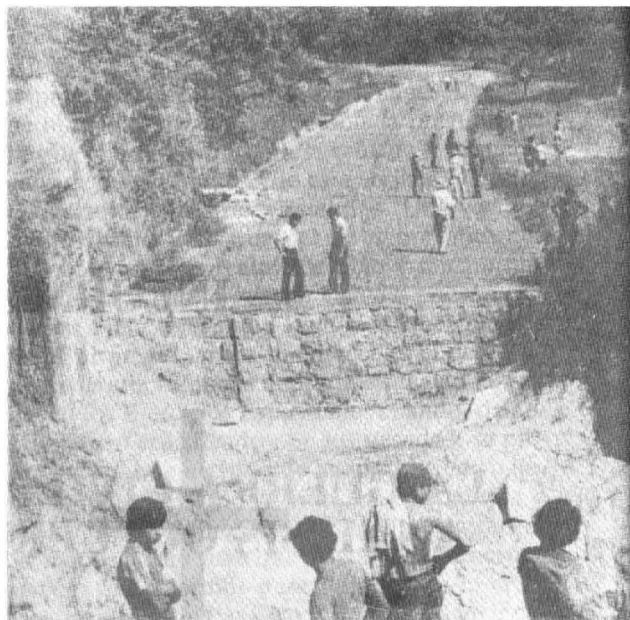
La ofensiva no sólo ha trastocado las apreciaciones que se tenían sobre la capacidad del FMLN de acumular fuerzas, sino que ha puesto a prueba la estrategia contrainsurgente de la Fuerza Armada, ha generado serios conflictos al interior de la institución castrense alrededor del problema de la conducción de la guerra, y le ha imprimido nuevas características y una nueva di-

námica al conflicto armado. Las repercusiones políticas y militares que pueda tener, aunque difíciles de predecir, se perciben como profundas y significativas: la insubordinación del Teniente Coronel Ochoa en Cabañas, a principios de enero, no parece estar divorciada de los efectos de la ofensiva de octubre; tampoco lo está la oferta de diálogo sin condiciones propuesta por el FDR-FMLN, que ha generado una serie de contradicciones entre los partidos que comparten el poder estatal, y que por primera vez no ha sido rechazada **a priori** por algunos de estos sectores. Pero si estas primeras consecuencias políticas son significativas, los resultados de la ofensiva son en sí mismos elocuentes, y llaman a un estudio de sus principales características.

### 1. Principales características de la ofensiva

Hacia finales de septiembre, la relativa falta de actividad de envergadura por parte del FMLN había llevado a altos jefes militares a afirmar que la guerrilla estaba derrotada, aunque todavía tenía capacidad para dar algunos golpes espectaculares. Por presiones de los asesores norteamericanos, el Alto Mando había evaluado sus actuaciones anteriores y había cedido a una readección de sus planteamientos militares (ver ECA, No. 407-408, septiembre-octubre, 1982, 911-920). Según declaraciones de diversos "observadores políticos y militares occidentales", el replanteamiento pretendía cortar al FMLN todas sus posibilidades de abasto, "limpiar" y consolidar las zonas económicamente estratégicas, y aislar a la guerrilla geográficamente y políticamente. El planteamiento tenía como presupuesto fundamental el que la Fuerza Armada no respondería inmediatamente a las acciones del FMLN, sobre todo cuando éstas se dieran en zonas que no fuesen de importancia económica estratégica. Con ello se evitaría el que los insurgentes determinasen las condiciones de la lucha, al tiempo que se le restaría importancia política a sus acciones.

De las acciones del FMLN parecía inferirse que éstos habían incrementado sus acciones de "aniquilamiento y recuperación", buscando debilitar la capacidad de asalto de las tropas gubernamentales y superar sus propias debilidades en cuanto al aprovisionamiento de material bélico. Paralelo a ello se apuntaba una sistemática campaña de sabotaje a la infraestructura económica, tanto para agudizar la crítica situación de la economía nacional como para dispersar a los



efectivos de la Fuerza Armada. Asimismo, la intensificación de operativos en ciertas zonas hasta entonces de poca actividad insurgente sugería que había intentos por crear nuevos frentes y que la "tregua relativa" en Morazán y Chalatenango durante agosto y septiembre habría sido utilizada para consolidar esos frentes aún más y para desarrollar cualitativa y cuantitativamente los instrumentos militares insurgentes.

La ofensiva de octubre parece haber confirmado que ambos bandos han actuado de acuerdo a esos planteamientos, aunque los resultados ciertamente ponen en tela de juicio lo acertado que éstos sean.

#### 1.1. Desarrollo de los instrumentos militares del FMLN y consolidación de sus zonas de control

La magnitud, extensión y duración de la ofensiva, que han rebasado las de cualquier campaña militar anterior del FMLN, parece ser la mejor evidencia empírica del desarrollo cualitativo y cuantitativo de sus fuerzas. Sin embargo, algunos aspectos ameritan un examen más detenido.

##### a. La coordinación militar

A diferencia de todas las campañas militares anteriores realizadas después de la ofensiva de enero de 1981, la campaña de octubre se suscribe a todos los frentes de guerra, al parecer, con diferencias cualitativas en el papel que cada frente debe jugar dentro de un aparente plan militar previamente elaborado (ver "Cronología de principales acciones militares").

**CRONOLOGIA DE PRINCIPALES ACCIONES MILITARES  
Y DE SABOTAJE DURANTE LA "OFENSIVA DE OCTUBRE" 1982**

DIA	ZONA OCCIDENTAL	ZONA CENTRAL	ZONA PARACENTRAL	ZONA ORIENTAL
10.10	—Metapán: ataque a cuartel.	—Aguilares: ataque a Comandancia. —El Paisnal: emboscada a camión militar. —El Jicaro: aniquilamiento parcial de resguardo militar, recuperación de armamento. —Las Vueltas: aniquilamiento parcial de resguardo militar, recuperación de armamento. Emboscada.		
12.10			—Cinquera: ataque a posiciones de la FA, aniquilamiento parcial, recuperación de armamento.	—Torola, Perquín, San Fernando: toma simultánea, aniquilamiento parcial, recuperación de armamento.
13.10		—Aguilares: descarrilamiento de tren de FENADESAL.		
14.10		—El Paisnal: emboscada a convoy del batallón "Jaguar", aniquilamiento parcial, recuperación de armamento. —Mejicanos: ataque a Cuartel militar.		—San Gerardo: toma temporal de la población.
15.10			—Santa Clara emboscada, aniquilamiento parcial, recuperación de armamento.	—Chilanga: emboscada a convoy militar, aniquilamiento parcial.
16.10	—Texistepeque: sabotaje a tren de FENADESAL.			—Jiquilisco: emboscada a camiones militares, aniquilamiento parcial.
17.10				—Chirilagua: destrucción del puente, ubicado en cantón El Niño, interrumpe comercialización de algodón. —Jocoaitique: sitio a la población.
21.10	—Acajutla: ataque comando a la RASA.		—San Sebastián: cerco a la población.	—Yamabal, Sensembra: toma de poblaciones, simultánea. —Jiquilisco: emboscada. —Mercedes Umaña: toma de la población.
22.10	—Chalchuapa: ataque a puestos militares.	—San Salvador: ataque al cuartel de la PH. —San Rafael Cedros: destruidas 7 torres del tendido eléctrico.		

**CRONOLOGIA DE PRINCIPALES ACCIONES MILITARES  
Y DE SABOTAJE DURANTE LA "OFENSIVA DE OCTUBRE" 1982**

DIA	ZONA OCCIDENTAL	ZONA CENTRAL	ZONA PARACENTRAL	ZONA ORIENTAL
27.10		—Suchitoto: emboscada a camiones militares.	—Carolina: toma de la población.	—Ruta Militar: el FMLN establece control sobre la vía. —Joateca: toma de la población.
28.10		—Apopa: aniquilamiento de posiciones de la FA. —Chalatenango: toma de la población de La Laguna, aniquilamiento parcial, recuperación de armamento.	—San Vicente: emboscada a camiones militares, bajas numerosas y recuperación de armamento.	
29.10		—Apopa: sabotaje a convoy de FENADESAL.		
01.11			—Tecoluca: sabotaje al puente El Burro; Achichilco: emboscada a camiones militares, numerosas bajas.	
02.11		—Suchitoto: se inicia ataque masivo a la población y a los puestos militares, ubicados a sus vías de acceso, aniquilamiento, recuperación de armamento.		
03.11	—Chalchuapa: ataque a la repetidora de la radio nacional.			
05.11		—San Pablo Tacachico: aniquilamiento de una patrulla militar.		—Usulután: sabotaje a beneficio de café.
08.11				—Jocoaitique: ataque a la población. —Corinto: toma de población. —Carretera Gotera-Corinto: aniquilamiento parcial de compañía de refuerzo.
10.11				—Sensembra, Yamabal: toma de poblaciones. —Carretera Litoral: emboscada a camiones militares.
12.11	—Cancasque: ataque a la población.			
13.11	—Metapán: emboscada.			
14.11		—Arcatao: Ataque al cuartel de la Chorrera del Guayabo.		

**CRONOLOGIA DE PRINCIPALES ACCIONES MILITARES  
Y DE SABOTAJE DURANTE LA "OFENSIVA DE OCTUBRE" 1982**

DIA	ZONA OCCIDENTAL	ZONA CENTRAL	ZONA PARACENTRAL	ZONA ORIENTAL
		—Suchitoto: (El Trapichón): aniquilamiento de puesto militar.		
15.11		—Troncal del Norte: em- boscada a convoy militar, recuperación de arma- mento, aniquilamiento parcial. —Aguilares: ataque a la po- blación.	—Santa Clara: emboscada a convoy militar.	
16.11	—Santa Ana: se inicia el sa- botaje a la producción del café.	—Concepción Quezaltepe- que: ataque a la pobla- ción.		
17.11			—San Vicente: queman ex- tensa zona de caña.	—El Triunfo: sabotaje al puente Chaparrastique.
18.11		—La Laguna: durante el operativo a las posiciones del FMLN, éste cerca y aniquila parcialmente una compañía del Bata- llón "Belloso".		
20.11			—Cinquera: ataque a la po- blación.	
22.11				—Jocoaitique: ataque a la población.
25.11		—San Juan Opico: queman 12 manzanas de cañave- ral.		—San Francisco Gotera: ataque de artillería a la población. —Lislique, Anamorós: se inician los ataques que culminan con la toma de 5 poblaciones en la zona norte de La Unión; ani- quilamiento parcial, re- cuperación de armamento. —Jucuapa: quema de bene- ficio. —Jiquilisco, Santa Elena: destrucción de 2 cascos de hacienda.
28.11				—Jiquilisco: emboscada de aniquilamiento a convoy militar, recuperación de armamento.
30.11				—Ruta militar: emboscada a convoy militar del Atonal, aniquilamiento parcial.
31.11				—San Rafael Oriente: to- ma de la población.

**CRONOLOGIA DE PRINCIPALES ACCIONES MILITARES  
Y DE SABOTAJE DURANTE LA "OFENSIVA DE OCTUBRE" 1982**

<b>DIA</b>	<b>ZONA OCCIDENTAL</b>	<b>ZONA CENTRAL</b>	<b>ZONA PARACENTRAL</b>	<b>ZONA ORIENTAL</b>
04.12		—Oratorio de concepción: toma de población, aniquilamiento parcial, recuperación de armamento.		
08.12				—Santa Clara: toma de la población, aniquilamiento parcial, recuperación de armamento.



En el Frente Occidental (Ahuachapán, Santa Ana y Sonsonate) las acciones parecen concentrarse en el sabotaje, sobre todo a la producción agrícola. Las acciones militares que se realizaron fueron fundamentalmente de control de carreteras y obstrucciones de las mismas, destinadas a apoyar las acciones de sabotaje a la comercialización del café, principal producto de la zona. La quema de transporte público, segunda actividad más importante de sabotaje, se dio en el marco de una orden general de la Comandancia del FMLN, que buscó impedir la llegada de refuerzos militares a otras zonas de intenso combate.

En el Frente Central (Chalatenango, Cuscatlán, San Salvador y La Libertad), las acciones fueron más complejas, aunque no por eso menos coordinadas y diferenciadas funcionalmente según la geografía. El eje del accionar del Frente estuvo en Chalatenango, donde el FMLN logró consolidar su área de control. Se tomó 12 poblaciones en ese departamento, hizo 79 prisioneros de guerra y requirió una cantidad significativa de pertrechos de guerra de aquellos puestos militares que arrasó. Es interesante observar que, según nuestros datos, en este departamento no se dio una sola acción de sabotaje. Las unidades guerrilleras localizadas en Guazapa (Cuscatlán) y el norte de San Salvador juegan un papel impor-

tante al obstaculizar la llegada de refuerzos gubernamentales a los poblados bajo acoso en la zona nor-oriental de Chalatenango. En estos dos últimos departamentos también se da una intensa campaña de sabotaje, sobre todo a la energía eléctrica al comercio y al transporte público.

En el Frente Para-Central (Cabañas, San Vicente y La Paz) las funciones principales de las unidades guerrilleras se concentraron en obstaculizar el tránsito de refuerzos hacia el Oriente del país y mantener la presión sobre la región oriental a través del sabotaje a la energía eléctrica, que también afectó seriamente la zona central.

En el Frente Oriental (Usulután, San Miguel, Morazán y La Unión), el eje central estuvo en Morazán y La Unión, donde el FMLN llegó a ocupar extensas zonas y 10 poblados, cantones y fincas, hizo 159 prisioneros de guerra y ocasionó graves pérdidas en hombres y material bélico al ejército. La ruta militar entre San Miguel y San Francisco Gotera estuvo continuamente obstaculizada, y en Usulután y San Miguel, además de realizarse varias emboscadas de aniquilamiento, el sabotaje a la infraestructura económica tuvo un incremento sustancial cuyos costos son elevadísimos. Más del 35% de todas las acciones de sabotaje del período se registraron en la zona oriental, así como el 40% de todas las acciones militares (ver Cuadros 1 y 2).

CUADRO No. 1

PRINCIPALES ACCIONES MILITARES DEL FMLN, POR DEPARTAMENTO  
OCTUBRE - DICIEMBRE, 1982

DEPARTAMENTO	Toma de Prisioneros	Toma de Cantones y Fincas	Toma de Poblaciones	Ataques a Posiciones Milit.	Ataques a Puestos Milit.	Ataques a Cuarteles Milit.	Emboscadas a convoyes	Emboscadas de Hostig.	Enfrentamientos	Obstrucciones y barricadas	Control de carreteras	Totales*
Ahuachapán	--	--	--	--	--	--	--	--	--	--	--	--
Santa Ana	--	--	--	--	5	1	1	4	7	6	11	35
Sonsonate	--	1	--	--	--	--	--	--	--	--	--	1
La Libertad	--	3	--	--	--	--	--	2	1	--	7	13
Cuscatlán	42	3	1	1	11	1	--	4	2	8	4	35
San Salvador	1	4	--	5	11	4	2	14	10	4	18	72
Chalatenango	79	--	12	1	2	5	--	10	7	--	1	38
Cabañas	--	--	--	5	--	2	--	--	3	--	1	11
San Vicente	3	11	1	6	10	--	--	20	17	10	24	99
La Paz	--	1	--	1	1	1	--	2	--	--	--	6
Usulután	9	3	2	3	6	1	3	20	17	7	21	83
San Miguel	--	7	5	--	6	--	1	--	7	9	18	53
Morazán	107	1	11	13	6	5	2	2	2	16	1	59
La Unión	52	2	2	--	--	1	--	2	4	2	--	13
<b>TOTALES</b>	<b>293</b>	<b>36</b>	<b>34</b>	<b>35</b>	<b>58</b>	<b>21</b>	<b>9</b>	<b>80</b>	<b>77</b>	<b>62</b>	<b>106</b>	<b>518</b>

\* No incluye toma de prisioneros.

CUADRO No. 2

SABOTAJES DEL FMLN, POR DEPARTAMENTO  
OCTUBRE - DICIEMBRE, 1982

DEPARTAMENTO	Suminist. de agua	Energía Eléct.	Quema de Transp. <sup>1/</sup>	Telecomunic.	Comercio 2/	Propied. del Estad.	Vías de Comunic.	Activid. Agríc.	Combustible	Totales
Ahuachapán	--	--	--	--	--	--	--	--	--	--
Santa Ana	--	12	22	6	--	4	--	28	8	80
Sonsonate	--	--	--	--	--	--	--	1	1	2
La Libertad	--	6	2	1	--	1	--	2	--	12
Cuscatlán	--	17	3	--	2	1	--	1	2	26
San Salvador	--	45	16	19	24	19	1	1	8	133
Chalatenango	--	--	--	--	--	--	--	--	--	--
Cabañas	--	4	--	--	--	--	--	--	--	4
San Vicente	--	47	2	1	1	2	1	3	--	57
La Paz	--	17	--	--	--	1	--	--	--	18
Usulután	3	7	44	4	24	8	1	17	2	110
San Miguel	--	23	19	9	1	--	3	3	2	60
Morazán	2	3	3	1	1	--	--	--	--	10
La Unión	--	--	3	--	1	--	--	--	--	4
<b>TOTALES</b>	<b>5</b>	<b>181</b>	<b>114</b>	<b>41</b>	<b>54</b>	<b>36</b>	<b>6</b>	<b>56</b>	<b>23</b>	<b>516</b>

1/ Sólo incluye transporte público.

2/ Incluye vehículos comerciales.

**b. Diferenciación y coordinación de los instrumentos armados del FMLN**

Según los propios insurgentes, el desarrollo de una actividad militar de la envergadura de la ofensiva de octubre no sólo supone nuevos niveles de coordinación de los mandos, sino además, requiere de un desarrollo de los diferentes instrumentos militares —guerrilla, milicias y unidades regulares— así como una diferenciación de los mismos en términos de sus funciones. Mientras que las unidades regulares parecen haber estado más involucradas en las acciones militares de envergadura, tales como operaciones de “aniquilamiento y recuperación” y ataques a cuarteles militares, las acciones de hostigamiento y sabotaje estuvieron a cargo de unidades guerrilleras, unidades especializadas y alguna participación de “milicias populares”. Estas desarrollaron actividades políticas con los habitantes de las poblaciones tomadas, así como obstrucciones y barricadas en las vías de comunicación.

**c. Consolidación y extensión de zonas de control**

No parece exagerado afirmar que el FMLN ha logrado consolidar aún más sus zonas de control en el nor-orienté de Chalatenango, en el

norte de Morazán, y extender su control al norte de La Unión. Vale la pena señalar que, aunque la atención durante la ofensiva se centró en estos departamentos nortefíos, la actividad militar y de sabotaje desplegada en Usulután permite afirmar que ciertas zonas de este departamento parecen estar bajo sólido control del FMLN. Lo mismo puede decirse de la zona de Guazapa en el departamento de Cuscatlán. Existen algunos elementos para sugerir que el fuerte operativo que la Fuerza Armada lanzara contra San Vicente durante los meses de junio y julio pudo haber golpeado seriamente la infraestructura insurgente en la zona del Volcán Chichontepec. No obstante, el número de acciones militares y de sabotaje realizadas en este departamento durante el trimestre examinado, permite afirmar que el control de ciertas zonas del departamento no se ha modificado.

**1.2. Continuidad en las acciones de mediana envergadura**

A diferencia de campañas militares anteriores, el FMLN mantiene durante más de 8 semanas una serie de acciones de mediana envergadura. A la toma de 7 poblaciones en los departa-



mentos nortefios de Morazán, Chalatenango y San Miguel, durante la primera semana, le siguieron durante la segunda el ataque comando a la refinería de Acajutla, el sitio de San Sebastián (San Vicente) y Jocoaitique (Morazán); la toma de Sensembra y Yamabal, por las milicias, en Morazán, y Villa El Triunfo y Mercedes Umaña en Usulután.

Durante la tercera semana se dio la toma de La Laguna (Chalatenango) y Joateca (Morazán), así como un ataque de envergadura a San José Las Flores (Chalatenango). Durante la cuarta se destruyó un puente estratégico en Usulután. Unidades regulares del FMLN pusieron un sitio de 13 horas a Suchitoto (Cuscatlán), y empezó el sabotaje a la producción de café en Santa Ana. Durante un operativo de envergadura de la Fuerza Armada a Chalatenango durante la quinta y sexta semana, se realizó un ataque a Cancasque en la retaguardia del mismo y en el departamento de Cuscatlán se atacaron los puestos de avanzada de la Fuerza Armada en Guazapa y los puestos de control en la Carretera Troncal del Norte; se intensificó el control del FMLN sobre las vías de acceso a oriente y se sabotearon instalaciones eléctricas en la presa "5 de noviembre", dejando a oscuras 11 departamentos.

Durante la séptima semana, las acciones de sabotaje al transporte público interrumpieron el tránsito a occidente, se atacaron una serie de puestos militares al norte de San Salvador y se cercó una compañía durante el operativo que desarrollaba la Fuerza Armada en Chalatenango. El FMLN cambió totalmente el eje de su ofensiva durante la octava semana, atacando sorpresivamente poblaciones en el norte de la Unión, manteniéndolas en su poder durante 5 días. En Chalatenango, el FMLN retomó las poblaciones que la Fuerza Armada había recuperado durante su operativo (ver Cuadros 3 y 4).

CUADRO No. 3  
PRINCIPALES ACCIONES MILITARES DEL FMLN  
OCTUBRE-DICIEMBRE 1982

ACCIONES	OCT.	NOV.	DIC.	TOTAL
Toma de Prisioneros	104	149	40	293
Tomas de Cantones y Fincas	7	20	9	36
Tomas de Poblaciones	23	6	5	34
Ataques a Posiciones Militares	24	6	5	35
Ataques a Puestos Militares	24	26	8	58
Ataques a Cuarteles Militares	6	12	3	21
Emboscadas a Convoyes	4	4	1	9
Emboscadas de Hostigamiento	37	29	14	80
Enfrentamientos	40	27	10	77
Obstrucciones y Barricadas	31	30	1	62
Control de Carreteras	61	36	9	106

LA GUERRA CIVIL: ELEMENTOS PARA SU ANALISIS DURANTE EL PERIODO OCT.-DIC. DE 1982

CUADRO No. 4

SABOTAJE DEL FMLN  
OCTUBRE-DICIEMBRE 1982

ACCIONES CONTRA	OCT.	NOV.	DIC.	TOTAL
Suministro de Agua	1	3	1	5
Energía Eléctrica	46	107	28	181
Quema de Transporte 1/	45	46	23	114
Telecomunicaciones	29	9	3	41
Comercio 2/	4	39	11	54
Propiedad del Estado	14	17	5	36
Vías de Comunicación	3	3	—	6
Actividad Agrícola	2	29	25	56
Combustible	23	—	—	23
<b>TOTALES</b>	<b>161</b>	<b>253</b>	<b>96</b>	<b>516</b>

1/ Incluye solamente unidades del transporte público.

2/ Incluye vehículos comerciales.

### 1.3. Combinación de planteamientos políticos con acciones militares

En términos político-militares, esta pudiera ser la característica más importante de la campaña. Tal como el FMLN la plantea, la ofensiva de octubre es una acción militar en apoyo a su oferta de diálogo sin condiciones previas que transmite al Presidente Magaña, a la Fuerza Armada y a la Asamblea Constituyente. La oferta de diálogo como inicio de la búsqueda de la paz y el cese a la guerra es parte integral y acompañante en todas las acciones militares y la propaganda revolucionaria.

La fortaleza mostrada en el campo de batalla va acompañada de actos concretos que pretenden mostrar respeto a la población civil e incluso a la tropa y oficialidad del ejército. Veinte días después de iniciada la ofensiva, el FMLN decretó una tregua para el 1o. de noviembre, día de Todos los Santos, reduciendo su accionar bélico a acciones defensivas.

Durante toda la ofensiva se impulsó una campaña de toma de prisioneros de guerra y su liberación o entrega a la Cruz Roja Internacional, de acuerdo a las normas que establecen los tratados y convenios de Ginebra. Más de 250 soldados clases y oficiales fueron hechos prisioneros y liberados. Durante los actos de entrega de prisioneros se observaron y respetaron los símbolos patrios, y a los oficiales se les trató con la deferencia correspondiente a su rango, incluso devolviéndole sus armas.



## 2. Efectividad de los planteamientos militares

Los resultados de la ofensiva de octubre parecen ser abrumadoramente favorables al FMLN, sugiriendo que los planteamientos militares de la Fuerza Armada o son equivocados o no han sido implementados correctamente.

### 2.1. Corte de abastecimiento logístico vrs. requisa

No es posible determinar en qué medida la Fuerza Armada ha logrado cortar el abastecimiento que supuestamente llega de fuera para el FMLN. Según voceros militares, las operaciones han sido exitosas para limitar los abastos terrestres y marítimos, no así los aéreos. Por su parte, el FMLN afirma que su principal abastecimiento militar proviene de las armas que "recuperan" del propio ejército salvadoreño. Ciertamente, la ofensiva de octubre tiende a dar credibilidad a estas afirmaciones.

Durante el periodo que cubre este informe, el FMLN "recuperó" de la Fuerza Armada 643 fusiles, en su mayoría G-3 y M-16, así como una sustancial cantidad de armas de apoyo y una sus-

tancial cantidad de municiones y proyectiles para abastecer a ambos (ver Cuadros 5 y 6).

CUADRO No. 5  
ARMAS LARGAS RECUPERADAS POR  
EL FMLN  
OCTUBRE-DICIEMBRE 1982

	OCT.	NOV.	DIC.	TOTAL
Morazán	109	71	—	180
Usulután	5	21	25	51
San Vicente	18	1	—	19
Chalatenango	102	62	21	185
Cuscatlán	2	12	44	58
Santa Ana	—	—	—	—
La Libertad	—	4	—	4
San Miguel	5	—	—	5
La Paz	—	—	—	—
Cabañas	14	—	—	14
La Unión	—	109	—	109
San Salvador	6	12	—	18
<b>TOTALES</b>	<b>261</b>	<b>292</b>	<b>90</b>	<b>543</b>

## CUADRO No. 6

### ARMAS DE APOYO Y MUNICIONES "RECUPERADAS" POR EL FMLN ENTRE EL 10 DE OCTUBRE Y EL 7 DE DICIEMBRE

Sub-ametralladora MP-15	1
Ametralladora 30	1
Ametralladora M-50	2
Ametralladora M-60	5
Lanzagranada M-79	13
Mortero de 60 mm	2
Mortero de 81 mm	4
Cañones de 57 mm	2
Cañones de 90 mm	3
Cañones de 120 mm	2
Granadas de fragmentación	20
Granada para fusiles	84
Granadas M-79	88
Granadas para mortero de 60 mm	16
Obuses	69
Proyectiles para cañón de 81 mm	45
Proyectiles para cañón de 90 mm	16

FUENTE: FDR-FMLN. *Boletín El Salvador Libre*, No. 34. México, Octubre 1982; Balance de la Campaña al 7 de diciembre de 1982, transmitido por Radio "Venceremos".

La cantidad de fusiles recuperados le permite al FMLN armar el equivalente a un batallón del ejército salvadoreño y dotar de armas de apoyo a sus unidades regulares. Según Radio Venceremos, la duración de la campaña de octubre misma se llevó a cabo básica y fundamentalmente con el armamento recuperado, pudiendo las fuerzas guerrilleras reponer a su reserva logística el material que se utilizó al inicio de la ofensiva.

Las armas de apoyo, entre las que se encuentran piezas de artillería pesada y semipesada, le dan al FMLN una nueva capacidad de asalto, que hasta ahora no poseía, que le permite asediar y atacar posiciones fijas mayores de la Fuerza Armada. Hacia finales de la ofensiva, unidades regulares de los insurgentes hicieron un ataque sobre San Francisco Gotera, utilizando los morteros de 81 mm. que habían requisado en poblaciones norteñas de ese departamento.

#### 2.2. Protección a zonas estratégicas vs. sabotajes

El número de sabotajes realizado por el FMLN durante el trimestre ha excedido el realizado en cualquier otro período anterior. Pero el incremento en el sabotaje ha tenido también un giro cualitativo (ver Cuadro No. 2). En su mayoría estuvo dirigido contra el sistema de distribución de energía eléctrica, manteniendo a

oscuras en forma casi ininterrumpida toda la región oriental y gran parte de la zona norte del país. Pero los efectos de este sabotaje también se sintieron en San Salvador y buena parte de los departamentos occidentales.

El transporte público siguió siendo blanco del sabotaje, sobre todo a nivel interdepartamental, logrando el FMLN, en varias ocasiones y durante periodos prolongados de tiempo, impedir el tráfico hacia la zona oriental y hacia la zona norte. Se incrementó el sabotaje al transporte comercial, sobre todo en San Salvador y en Usulután.

El Cuadro No. 2 muestra claramente que los departamentos más golpeados por el sabotaje han sido precisamente aquellos que pueden considerarse "económicamente estratégicos": San Salvador, Usulután, Santa Ana y San Miguel. A pesar de que la Fuerza Armada actuó de acuerdo a sus planteamientos, no parece haber sido muy efectiva en proteger sus principales objetivos; o bien, los insurgentes han mostrado una gran capacidad táctica para burlar la efectiva vigilancia de la Fuerza Armada y han podido llevar a cabo 516 operaciones de sabotaje mayor, el 85% de ellas en 5 departamentos económicamente estratégicos.

#### 2.3. Movilizaciones de tropa vs. "aniquilamiento".

Por primera vez, la Fuerza Armada pareció estar actuando acorde con los planteamientos que había venido esbozando en meses anteriores, y que reafirmó durante el desarrollo mismo de la ofensiva. Ciertamente no reaccionó de inmediato a las tomas de poblaciones de segunda y tercera importancia que el FMLN realizara en Chalatenango y Morazán. No es sino hasta mediados de noviembre que montó un operativo de desalojo a Chalatenango, más de 30 días después de iniciada la ofensiva, y el operativo que montó en Morazán lo hizo cuando el FMLN ya había anunciado su retirada. Vale la pena notar que, muchas de las poblaciones que el FMLN ocupó fueron desalojadas por la Fuerza Armada antes de la llegada de los insurgentes.

No obstante la racionalidad del planteamiento, la falta de respuesta genera serios problemas de confianza entre los habitantes de los poblados desalojados y los de las poblaciones aledañas a las zonas de combate. En parte ello promueve los operativos de desalojo.

Pero el actuar de acuerdo a una estrategia perfectamente definida no parece haber aminorado los costos en términos de bajas. De acuerdo a las notas luctuosas de la Fuerza Armada dados a conocer a través de la prensa local, entre octubre y diciembre se reportaron 496 efectivos militares muertos en combate. El propio Gral. García declaraba que la Fuerza Armada habría sufrido 1080 bajas, entre muertos y heridos, durante el período de la ofensiva. Según datos reportados en la prensa nacional, por acciones específicas, el total sería de 1,362 bajas, entre muertos y heridos (ver Cuadros 7 y 8).

CUADRO No. 7  
BAJAS EN LA FA, POR RANGO  
OCTUBRE-DICIEMBRE 1982

RANGO	OCT.	NOV.	DIC.	TOTAL
Mayor	—	1	—	1
Capitán	—	—	—	—
Teniente	1	5	1	7
Sub-teniente	5	7	8	20
Sargento	1	5	6	11
Sub-sargento	2	7	1	10
Cabo	9	6	6	21
Soldado	109	142	175	426
<b>TOTAL</b>	<b>127</b>	<b>173</b>	<b>196</b>	<b>496</b>

El número de bajas, el de capturados, el de ataques a posiciones, puestos y cuarteles militares, y el de emboscadas a convoyes y de hostigamiento parece indicar el éxito y la efectividad del planteamiento militar de los insurgentes (ver Cuadros 1 y 3). El mayor número de bajas parece haber sido causado durante las emboscadas. También se advierte un incremento en el "aniquilamiento" de puestos fijos de la Fuerza Armada. Es interesante notar que casi todo ataque a un puesto fijo estuvo acompañado de una o más emboscadas a las tropas que se enviaban para reforzarlo.

### 3. A manera de balance

El "equilibrio dinámico" de fuerzas que ha venido caracterizando la situación militar se ha hecho mucho más precario después de la ofensiva de octubre. Se han dado importantes cambios en la situación logística coyuntural del FMLN, en el número de sus hombres armados, en su capacidad de fuego, en el desarrollo de sus instrumentos militares y en su situación en el terreno.

CUADRO No. 8

BAJAS DE LA FUERZA ARMADA REPORTADAS POR ACCION Y DEPARTAMENTO<sup>1/</sup>  
OCTUBRE - DICIEMBRE 1982

DEPARTAMENTO		OCT.	NOV.	DIC.	TOT.
Santa Ana	B	—	—	—	—
	M	6	12	3	21
	H	—	1	1	2
La Libertad	B	2	—	—	—
	M	—	6	1	7
	H	—	—	1	1
Chalatenango	B	15	72	—	87
	M	21	74	19	114
	H	11	16	1	28
San Salvador	B	51	—	—	51
	M	2	59	4	65
	H	17	71	—	68
Cuscatlán	B	4	51	7	62
	M	6	—	26	32
	H	4	—	15	19
Cabañas	B	14	—	—	14
	M	15	—	1	16
	H	5	4	1	10
San Vicente	B	23	32	—	55
	M	25	17	10	52
	H	18	21	15	54
La Paz	B	23	—	—	—
	M	—	—	15	15
	H	—	—	18	18
San Miguel	B	4	—	—	4
	M	10	32	—	42
	H	1	8	—	9
Usulután	B	30	29	—	59
	M	40	34	40	114
	H	19	31	10	60
Morazán	B	67	9	—	76
	M	41	35	11	87
	H	5	—	1	6
La Unión	B	—	55	—	55
	M	—	32	—	32
	H	—	5	—	5
TOTALES	B	210	248	7	465
	M	166	301	130	597
	H	80	157	63	300

1/ No aparecen aquellos departamentos en los que no se registraron bajas. Las bajas reportadas han sucedido en acciones militares específicas, ubicadas geográfica y temporalmente. No se han tomado en cuenta las Notas Luctuosas de la Fuerza Armada, por no estar especificadas las circunstancias en que dichas bajas sucedieron.

2/ B = Bajas; la fuente no especifica si se trata de muertos o heridos.

M = Muertos; la fuente reporta específicamente que se trata de muertos en acción.

H = Heridos; la fuente reporta específicamente que se trata de heridos en acción.

La continuidad de la ofensiva ha multiplicado el desgaste en hombres y en equipo para la Fuerza Armada. A pesar de que ésta ha evidenciado gran capacidad para el reclutamiento (más de 3,000 juramentados en el período octubre-diciembre, según datos de la prensa local), parecen persistir todavía serios problemas organizativos para poder absorber cualitativamente estos reforzamientos. El alto número de bajas hace suponer que el entrenamiento de los nuevos reclutas es corto para poder sustituir a los caídos y seguir incrementando el número absoluto de tropa.

El FMLN ha logrado requisar suficiente pertrecho bélico como para armar numerosas escuadras guerrilleras y algunas unidades regulares, que aumentan su capacidad de hostigamiento y de dar golpes militares de mayor envergadura. La recuperación de armas de apoyo le dan una mayor capacidad de fuego y de asalto que, junto con los avances que ha tenido en el terreno (control político y militar de nuevos territorios), plantean una seria amenaza al control de la Fuerza Armada en ciudades de segunda importancia y a puestos y cuarteles militares más importantes.

La captura y liberación de prisioneros de guerra por parte del FMLN, además de mostrar una alta capacidad de combate, parece estar causando problemas de moral combativa en la tropa gubernamental y puede ser, a largo plazo, uno de los principales problemas a los que tendrá que enfrentarse el ejército nacional. El retiro de tropa de los puestos de avanzada y de poblaciones aledañas a las zonas de control de los insurgentes puede tener también incidencia en la moral de los efectivos gubernamentales y parece estar creando serios problemas de confianza hacia la Fuerza Armada por parte de la población civil.

El incremento cuantitativo y cualitativo de los sabotajes está teniendo serios efectos directos e indirectos en la economía nacional. La destrucción de infraestructura económica está llegando al punto crítico en donde ya no sólo es la producción la que está amenazada, sino incluso la capacidad productiva del país.

El "equilibrio dinámico", aunque precario, se mantendrá en la medida que la nueva estrategia que ha trazado la Fuerza Armada tenga éxito. A pesar de que los resultados de la ofensiva parecen sugerir que no lo está teniendo, el FMLN aún no ha amenazado objetivos estratégicos políticos y militares. A pesar de que se puede hablar de importantes victorias militares del FMLN, aún no se han dado golpes estratégicos cuyo efecto sea la modificación radical que hasta ahora ha llevado el curso de la guerra. No obstante, en la medida que el FMLN mantenga la continuidad de las ofensivas y la Fuerza Armada no logre recuperar la iniciativa militar, la posibilidad de que el actual equilibrio se rompa aumenta.

El planteamiento de diálogo del FMLN parece haber contribuido a que éste se recupere, a nivel diplomático, de los reveses políticos sufridos durante las elecciones. El rechazo a dicho planteamiento por ciertos sectores nacionales parece haber contribuido a fortalecerlo aún más, políticamente, tanto nacional como internacionalmente.

Los sucesos de principio de año al interior de la Fuerza Armada parecen indicar que, si bien los golpes militares no han sido estratégicos, en el plano político han provocado el cuestionamiento del Alto Mando en cuanto a su capacidad para conducir la guerra. La combinación de baja moral y desconfianza en los mandos no parece favorecer a la Fuerza Armada.